

# gevelelementen op de bouw; hoe te stellen en in te metselen

*De timmerfabrikant heeft zijn best gedaan om de kozijnen zo goed mogelijk te maken, wij vragen u bij het verwerken daarvan dat ook te doen. Hierbij geven wij u enkele tips voor opslag en verplaatsen op het werk, het stellen en in metselen. Niet omdat wij dat zo goed kunnen, maar omdat we weten wat het beste is voor onze producten.*

## Lossen en opslag op het werk

### Lossen

Elke timmerfabrikant heeft hiervoor z'n eigen regels. In het kort komen deze neer op: verplaatsen verticaal (rechttop), het ondersteunen van de onderzijde en bij hijsen de stroppen onder het kozijn door trekken en niet aan een stijl of bovendorpel bevestigen.

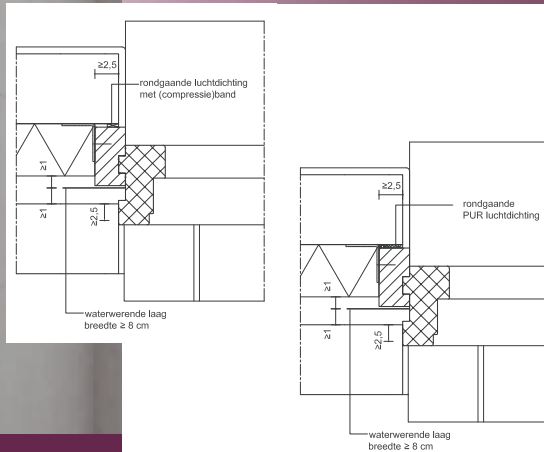
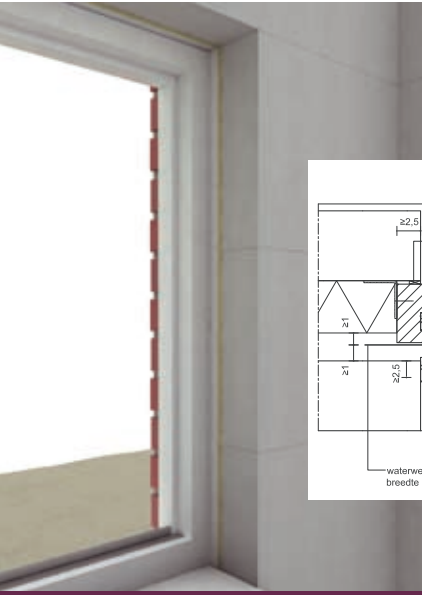
### Opslag op het werk

Opslag in zon, weer en wind komt de kwaliteit niet ten goede. Het beste is de kozijnen direct van de auto naar de plaats in de gevel te brengen. Als de kozijnen op het werk blijven staan stelt dat eisen aan de opslagplaats. De kozijnen moeten vrij van de ondergrond (10-30 cm) staan, afgedekt met zeilen en met ventilatieopeningen tussen de pakketten.



# Stellen

## Vorbereitung



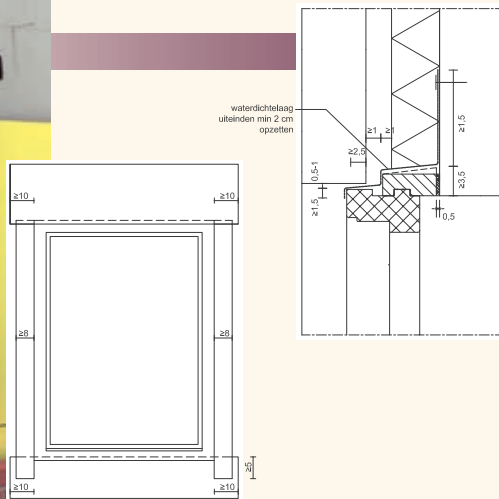
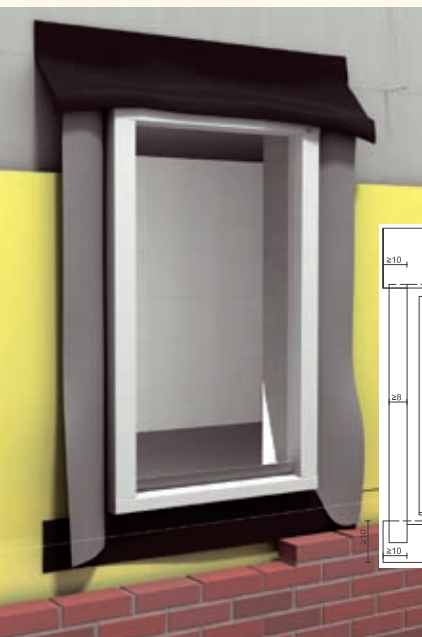
De kozijnen controleren op haaksheid (rechthoekigheid) en deurstijlen voorzien van een hulplat om 'doormetselen' te voorkomen. De naad tussen het binnenspouwblad en kozijn afdichten. Vooraf met compressieband of achteraf met PUR-schuim.

Naad afdichten met PUR



## Verankeren en ondersteunen

De kozijnen aan het binnenspouwblad verankeren. Bij metselwerk is een hoekbeugel gebruikelijk. Het aantal ankers en de juiste plaats zijn afhankelijk van de afmetingen. Bij schuifpuien de onderdorpels goed ondersteunen. Dit kan met hoekbeugels en door te "onderkauwen". Vooral bij dubbele deurkozijnen en schuifpuien met (kunststeen of kunststof) onderdorpels is dit belangrijk.

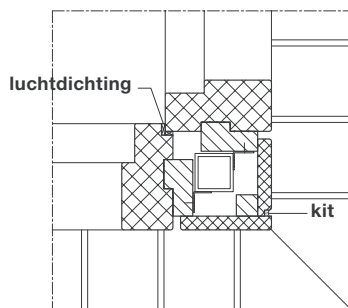


## Vochtwering

Om vocht te weren, worden langs stijlen en boven- en onderdorpel waterkerende lagen aangebracht. Op de bovendorpel dient deze laag 15 cm hoog opgezet te zijn tegen het binnenblad. Deze uit één lengte bestaande folie moet links en rechts minstens 10 cm buiten het kozijn steken. Langs stijlen 8 cm brede en bij onderdorpels 10 cm brede stroken aanbrengen. Alle lagen dakpansgewijs op elkaar laten aansluiten.

## Kozijnen koppelen

Hout kan krimpen en uitzetten. De ankers of beugels moeten daarvoor wel de ruimte hebben. De naad aan de binnenzijde luchtdicht afwerken, de naden aan de buitenzijde afkitten.



## Metselen

### Kozijnen beschermen

De kozijnen arriveren in een goede conditie en keurig in de verf op het werk. Dat moet tijdens de bouw ook zo blijven. Beschadigingen, spijkergaten en valspecie zijn funest voor later. Hoekbeschermers in de deuropeningen zijn effectief, het afdekken van dorpels bij deuropeningen is eveneens een noodzaak. Valspecie komt met regelmaat op dorpels van ramen en kozijnen voor, daarom deze afdekken tot dat het glas wordt geplaatst. Dit geldt met name voor Concept I. (Bij Concept II zijn deze voorzieningen in de timmerfabriek aangebracht).



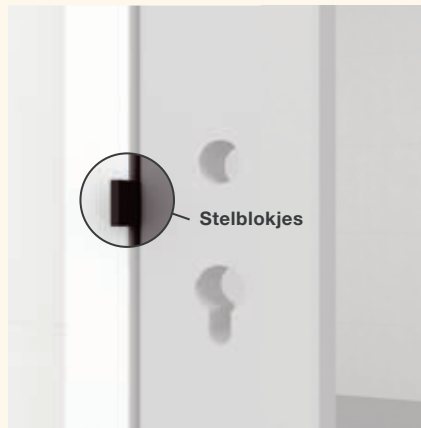
### Scheef en rond ingemetseld - dat willen we niet

Bij het metselen wordt steeds een steen tegen de kozijnstijl gedrukt. Daardoor zal deze doorbuigen. Naast een slordig gezicht passen de ramen of deuren ook niet meer. Een probaat middel om dit voor te zijn is de hulpstellat. Het kozijn op de juiste hoogte stellen is belangrijk. De dorpels van de (voor)deuren mogen niet meer dan 2 cm boven de bestrating en de vloerbedekking uitkomen. Stellen met een 'meterpeil' als merkteken werkt goed.



## Deurkozijnen

Deuren worden doorgaans in de fabriek afgehangen. De combinatie deur en kozijn gaat naar het werk. Voor het stellen wordt de deur, vanwege het gewicht, er uit gehaald. Veelal kloppen de sluitnaden bij het terugplaatsen niet meer. Voor de zekerheid is het handig als volgorde aan te houden: deur er uit halen, kozijn stellen, ankers los-vast aanbrengen en de deur terughangen. De sluitnaden met stelblokjes fixeren en als laatste de ankers vastzetten.

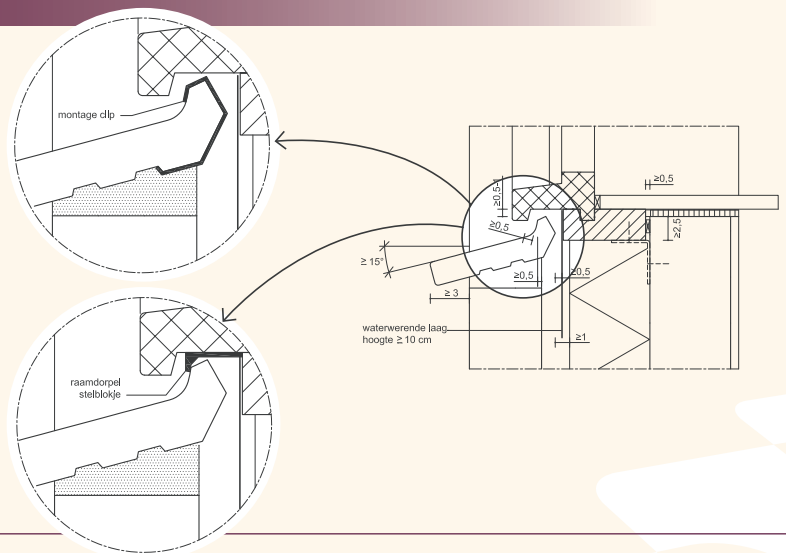


## Deur in kozijn fixeren met stelblokjes



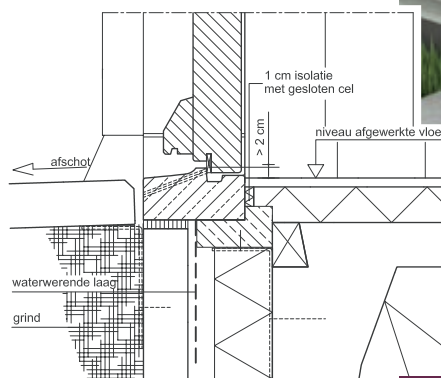
## Raamdorpelstenen / waterslagen

Het aanbrengen van raamdorpelstenen is een routineklus maar wel erg belangrijk. Het gaat daarbij om de juiste schuinite maar vooral om het 0,5 cm vrijhouden van de houten onderdorpel. Hiervoor is een handig hulpmiddel ontwikkeld. Dit wordt standaard door de timmerfabrikant onder de dorpel aangebracht. Het is de eerste keer even wennen maar daarna erg handig en direct goed.



## Onderdorpels

Behalve kunststof of kunststeen wordt ook hout als onderdorpel toegepast. De onderkant van hardhoutdorpels behoren minstens 5 cm boven een betegeld pad of terras te komen. (Bij naaldhouten dorpels is deze maat ten minste 30 cm!). Bij een gazon of tuin adviseren wij tussen de onderkant van de hardhouten onderdorpel en het maaiveld een afstand van 15 á 20 cm. aan te houden. Wordt deze maat niet gehaald dan blijven de onderdorpels te lang vochtig met als gevolg schade aan beglazing en houtwerk.



Afstand onderkant kozijn - bestrating

## Hefschuifpuien

Kozijnen met enkele of dubbele schuifdeuren vragen veel aandacht. Het zuiver verticaal en horizontaal stellen en in metselen bepaalt, voor nu en later, of de deur moeiteloos schuift. Een eerste vereiste hiervoor is het juist plaatsen en vastzetten van de hoekbeugels en ankers. Vervolgens is een goede ondersteuning onder de onderdorpels ter plaatse van stijlen en tussenstijlen een noodzaak.



Dorpel in midden altijd ondersteunen

## KOMO-merkteken

Al onze gevelelementen zijn KOMO-gecertificeerd en voorzien van een merkteken (rond of ovaal). Op het merkteken staat de inbraakwerendheidsklasse: klasse 0 voor onbereikbare elementen (zonder extra eisen) en klasse 2 voor bereikbare. Klasse 2 voldoet aan de eisen van Bouwbesluit. Is op de elementen de 10-jarige verzekerde garantie van Stichting Garantie Timmerwerk (SGT) van toepassing, dan is dat ook op het merkteken aangegeven.



Merkteken grijs



## Concepten I, II en III

Kozijnen, ramen en deuren worden in drie uitvoeringsvormen,  
Concept I, II of III, geleverd.

**Concept I** is het bekende, in hardhout uitgevoerde gevelelement voorzien van grondverf. De vervolgfwerkingen, zoals de voorlak- en aflaklaag, binnen 6 maanden na aflevering aanbrengen;



**Concept II** is voorzien van dorpelafdekkers, neuslatten, een voorlaklaag en beschermende voorzieningen op de liggende en kwetsbare delen. De vervolgfwerking, de aflaklaag, binnen 18 maanden na aflevering aanbrengen;



**Concept III** is een door de timmerfabrikant te plaatsen compleet beglaasd en afgelakt element. Deze laatste valt buiten de reikwijdte van deze brochure.

